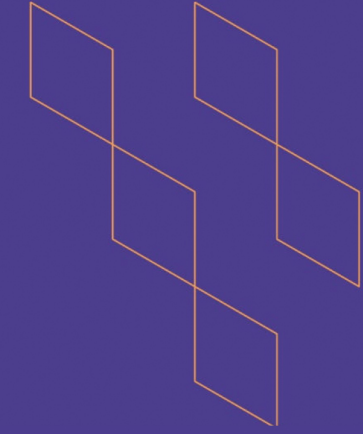




## توصيف البرنامج

(بكالوريوس) —



البرنامج: برنامج بكالوريوس القانون
رمز البرنامج في التصنيف السعودي: (042)
مستوى المؤهل: السادس
القسم العلمي: قسم القانون
الكلية: كلية القانون بجدة
المؤسسة: جامعة الأعمال والتكنولوجيا
توصيف البرنامج: جديد ( ) مطور* (٧)
تاريخ آخر مراجعة: 2022/11/16م.

\*يرفق النسخة السابقة من توصيف البرنامج.



### جدول المحتويات

3.....	أ. التعريف بالبرنامج ومعلومات عامه عنه:
4.....	ب. رسالة البرنامج وأهدافه ونواتج التعلم:
5.....	ج. المنهج الدراسي:
11.....	د. القبول والدعم الطلابي:
15.....	و. مصادر التعلم والمرافق والتجهيزات:
16.....	ز. ضمان جودة البرنامج:
22.....	ح. اعتماد التوصيف:





## أ. التعريف بالبرنامج ومعلومات عامه عنه:

### 1. المقر الرئيس للبرنامج:

ذهبان؛ ص. ب (33335)، الرمز البريدي: (21448)، جدة، المملكة العربية السعودية.

### 2. الفروع التي يقدم فيها البرنامج:

الكورنيش؛ حي الشاطئ، ص ب (110200)، الرمز البريدي: 21361 جدة، المملكة العربية السعودية (طالبات).

### 3. الشراكات مع جهات أخرى (إن وجدت) وطبيعة كل منها:

- شراكة علمية مع جامعة السوربون بفرنسا لتدريس مقررات مشتركة.
- شراكة علمية مع جامعة القاهرة بمصر لتدريس مقررات مشتركة.
- شراكة مهنية مع الهيئة السعودية للمحامين لتنفيذ أنشطة تدريبية ولقاءات تثقيفية على مستوى المملكة.
- اتفاقية تعاون مع الهيئة السعودية للملكية الفكرية.
- اتفاقية تعاون مع هيئة المحامين الأمريكية.
- اتفاقية تعاون مع لكسيس نكسيس.

### 4. المهن / الوظائف التي يتم تأهيل الطلاب لها:

- يؤهل البرنامج خريجه لاختيار مهنة من مجموعة من القطاعات القانونية وغير القانونية بما في ذلك:
- المحاماة، وذلك على الصعيدين المحلي والدولي.
  - الالتحاق بالنيابة العامة.
  - مستشارون قانونيون في المنظمات الوطنية والإقليمية والدولية.
  - مستشارون قانونيون في الشركات الحكومية والخاصة.
  - مستشارون قانونيون مستقلون.
  - الوظائف الأكاديمية في الكليات والجامعات الحكومية والأهلية.
  - العمل في السلك الدبلوماسي.
  - وظائف إدارية في القطاعات ذات الصلة بالعمل القانوني كالهيئة السعودية لمكافحة الفساد "نزاهة"، والجهات الرقابية لمكافحة الإرهاب وغسل الأموال وترويج المخدرات.
  - باحث قانوني.
  - محكم / وسيط متخصص في حل النزاعات على المستويات المحلية والإقليمية والعالمية.
  - الدراسات القضائية أو التدريب القضائي.

### 5- القطاعات المهنية ذات العلاقة:

- الهيئة السعودية للمحامين.
- النيابة العامة.
- الهيئة الوطنية لمكافحة الفساد "نزاهة".
- الهيئة السعودية للملكية الفكرية.

• هيئة سوق المال.

• هيئة حقوق الإنسان.

• شركات المحاماة والاستشارات القانونية.

6. المسارات الرئيسية للبرنامج (إن وجدت):

المهن / الوظائف (لكل مسار)	الساعات المعتمدة (لكل مسار)	المسار
لا ينطبق	لا ينطبق	1. لا يوجد مسارات

7. نقاط الخروج / المؤهل الممنوح (إن وجدت)

إجمالي الساعات المعتمدة	نقاط الخروج / المؤهل الممنوح
لا ينطبق	1. لا يوجد نقاط خروج

8. إجمالي الساعات المعتمدة: (131 ساعة معتمدة)

ب. رسالة البرنامج وأهدافه ونواتج التعلم:

1. رسالة البرنامج:

توفير تعليم قانوني وفق أعلى معايير الجودة، لإعداد كفاءات عالية التأهيل لسوق العمل وطنياً ودولياً، وتقديم خدمات علمية وبحثية ومجتمعية رائدة، باستخدام أحدث الأساليب العلمية والتقنية.

2. أهداف البرنامج:

- إعداد طلاب على درجة عالية من المعرفة بالقانون الوطني والقانون الدولي.
- تخرج طلاب يتمتعون بمهارات البحث والتحليل.
- تزويد الطلاب بمهارات المحاماة والترافع، بما في ذلك الصياغة القانونية، والقدرة على التفاوض، واتخاذ القرار.
- غرس القيم الأخلاقية في نفوس الطلاب، وترسيخ قيم الانتماء والشراكة المجتمعية لديهم.
- تأهيل الطلاب للعمل ضمن فريق، وتطوير مهاراتهم القانونية، والتفكير الناقد، والتواصل الفكري مع الآخر.

3. نواتج تعلم البرنامج\*

المعرفة والفهم	
1ع	يصف المبادئ والنظريات القانونية الأساسية للأنظمة القانونية السارية.
2ع	يحدد القضايا النظرية والعملية ومفاهيمها المختلفة في ضوء التطورات القانونية.
المهارات	
1م	يقيم إمكانية تطبيق القوانين ذات الصلة لحل المشاكل القانونية في واحدة أو أكثر من الجهات القضائية.
2م	يقيم تقييماً نقدياً الآراء القانونية المختلفة توصلاً للرأي المنطقي المناسب لحل القضايا.
3م	يقيم النصوص القانونية والسياسات واللوائح.

4م	يحلل القضايا النظرية والعملية ومفاهيمها المختلفة في ضوء التطورات القانونية.
5م	يصيغ المستندات القانونية المكتوبة المناسبة صياغة قانونية سليمة.
6م	يستخدم قواعد البيانات والمصادر القانونية بكفاءة للعثور على الحلول القانونية المناسبة للقضايا.
7م	يظهر القدرة على توصيل الأفكار شفهاً وكتابياً بطريقة فعالة لإقناع الآخرين.
<b>القيم والاستقلالية والمسؤولية</b>	
1ق	يظهر القدرة على المساهمة والتعاون مع أفراد مختلفين في مختلف البيئات القانونية.
2ق	يظهر مهارات التفاوض الفعال مع الأطراف الأخرى، والالتزام بالمبادئ والقواعد الأخلاقية للمهن القانونية.

\* يتم إضافة جدول منفصل لكل مسار أو نقاط تخرج (إن وجدت).

### ج. المنهج الدراسي:

#### 1. مكونات الخطة الدراسية:

النسبة المئوية	الساعات المعتمدة	عدد المقررات	إجباري / اختياري	مكونات الخطة الدراسية
15.27%	20	8	إجباري	متطلبات الجامعة
-	-	-	اختياري	
13.74%	18	6	إجباري	متطلبات الكلية
4.58%	6	2	اختياري	
55.72%	73	26	إجباري	متطلبات البرنامج
6.10%	8	3	اختياري	
-	-	-	-	مشروع التخرج
4.58%	6	1	إجباري	التدريب الميداني
-	-	-	-	سنة الامتياز
-	-	-	-	أخرى
100%	131	46		<b>الإجمالي</b>

\* يتم إضافة جدول منفصل لكل مسار (إن وجد).

#### 2. مقررات البرنامج:

نوع المتطلب (جامعة / كلية / برنامج)	الساعات المعتمدة	المتطلبات السابقة	إجباري أو	اسم المقرر	رمز المقرر	المستوى
جامعة	3	CLE-600	إجباري	اللغة الإنجليزية 1	ENG-101	المستوى 1
جامعة	3	لا يوجد	إجباري	اللغة العربية 1	ARAB-101	
كلية	3	MATH-099	إجباري	رياضيات	MATH-101	



نوع المتطلب (جامعة / كلية / برنامج)	الساعات المعتمدة	المتطلبات السابقة	إجباري أو	اسم المقرر	رمز المقرر	المستوى
برنامج	3	EL-400	إجباري	مبادئ القانون	BL-101	المستوى 2
جامعة	3	EL-400	إجباري	مهارات الاتصال	SOC - 140	
كلية	3	ENG-101-	إجباري	اللغة الإنجليزية للتخصص	ENG – 102	
جامعة	2	ARAB-101	إجباري	اللغة العربية 2	ARAB – 201	
برنامج	3	BL-101, ARAB-101	إجباري	القانون الجنائي	BL – 260	
برنامج	3	BL-101, ARAB-101	إجباري	مصادر الالتزام	BL - 220	
جامعة	2	لا يوجد	إجباري	الثقافة الإسلامية	ISLS-101	
برنامج	3	BL-101, BL- 220, ENG- 102	إجباري	القانون التجاري	BL-211	
جامعة	2	لا يوجد	إجباري	الثقافة الإسلامية 2	ISLS-201	المستوى 3
برنامج	3	BL-101, ENG- 102	إجباري	القانون الدستوري	BL-233	
كلية	3	ARAB-102, BL-101	إجباري	أصول فقه	ISLS-341	
كلية	3	يتوقف على المقرر الذي يتم اختياره	اختياري	مقرر حر 1	ELCT-G1	
برنامج	3	BL-101, ARAB-102	إجباري	القانون الإداري	BL-230	
برنامج	3	ARAB-102, BL-220	إجباري	أحكام التزام	BL-321	المستوى 4
برنامج	3	ARAB-102, BL-260	إجباري	القانون الجنائي الخاص	BL-361	
برنامج	2	BL-101, ARAB-102	إجباري	الأحوال الشخصية	ISLS-333	





نوع المتطلب (جامعة / كلية / برنامج)	الساعات المعتمدة	المتطلبات السابقة	إجباري أو	اسم المقرر	رمز المقرر	المستوى
كلية	3	BL-101, ARAB-102, ISLS341	إجباري	القواعد والنظريات الفقهية	ISLS-343	
جامعة	3	-	إجباري	الثقافة الإسلامية 3	ISLS-301	
كلية	3	يتوقف على المقرر الذي يتم اختياره	اختياري	مقرر حر2	ELCT-G2	
برنامج	3	ENG-102, BL 211, BL-321	إجباري	العقود المدنية	BL-323	المستوى 5
برنامج	3	BL-101, ARAB-102, BL321	إجباري	قانون العمل والتأمينات الاجتماعية	BL-340	
برنامج	2	ENG-102, BL- 211, BL233	إجباري	القانون الدولي الخاص	BL-472	
برنامج	3	ENG-102, BL- 211, BL321	إجباري	الأوراق التجارية والإفلاس	BL-314	
جامعة	3	لا يوجد	إجباري	ريادة الأعمال	BUS 351	
كلية	3	ENG-102	إجباري	مقدمة في الإحصاء	STAT-101	
برنامج	3	ENG-102, BL- 321, BL323	إجباري	الإثبات المدني	BL-322	المستوى 6
برنامج	3	ARAB-102, BL-260, BL361	إجباري	الإثبات الجنائي	BL-362	
برنامج	3	ENG-102, BL233, BL323, BL472	إجباري	القانون الدولي العام والمنظمات الدولية	BL-350	
برنامج	3	ENG-102, BL- 230, BL323	إجباري	العقود الإدارية	BL-331	



نوع المتطلب (جامعة / كلية / برنامج)	الساعات المعتمدة	المتطلبات السابقة	إجباري أو	اسم المقرر	رمز المقرر	المستوى
برنامج	3	ENG-102, BL-211, BL323	إجباري	حقوق الملكية الفكرية	BL-415	
برنامج	3	يتوقف على المقرر الذي يتم اختياره	اختياري	مقرر اختياري 1	ELCT-CL1	
كلية	3	MATH-101, ARAB-102, ISLS333, ISLS 343	إجباري	الموارث والوصايا	ISLS-437	
برنامج	3	ENG-102, BL-211, BL-314	إجباري	العقود التجارية وعمليات البنوك	BL-412	المستوى 7
برنامج	3	ARAB-102, BL-361, BL-362	إجباري	الإجراءات الجنائية	BL-463	
برنامج	3	ARAB-102, BL-322, BL321, BL472	إجباري	قانون المرافعات	BL-470	
برنامج	3	ARAB-102, BL-321, ISLS437, BL-322	إجباري	الحقوق العينية	BL-424	
برنامج	3	ARAB-102, BL-331, BL-322	إجباري	القضاء الإداري	BL-432	
برنامج	3	يتوقف على المقرر الذي يتم اختياره	اختياري	مقرر اختياري 2	ELCT-CL2	





نوع المتطلب (جامعة / كلية / برنامج)	الساعات المعتمدة	المتطلبات السابقة	إجباري أو	اسم المقرر	رمز المقرر	المستوى
برنامج	3	ARAB-102, BL-470, BL- 322	إجباري	إجراءات التنفيذ القضائي	BL-471	المستوى 8
كلية	3	ENG-102, SOC-140, BL 463, BL 470	إجباري	التواصل في إدارة الأعمال	BUS-230	
برنامج	2	يتوقف على المقرر الذي يتم اختياره	اختياري	مقرر اختياري 3	ELCT-CL3	
برنامج	6	BUS-230, BL- 432, BL-471, BL-463	إجباري	البحث والتدريب التعاوني	BL-491	

\* ادرج المزيد من المستويات (في حال تطبيق الفصول الثلاثة أو حسب الحاجة).

\*\* أضف جدول لمقررات كل مسار (إن وجدت).

### 3. توصيف مقررات البرنامج:

ضع الرابط الإلكتروني لتوصيف جميع مقررات البرنامج وفق نموذج المركز الوطني للتقويم والاعتماد الأكاديمي (T-104).

**اضغط هنا للاطلاع على توصيف جميع مقررات البرنامج وفق نموذج المركز الوطني للتقويم والاعتماد الأكاديمي (TP-153)**

### 4. مصفوفة نواتج التعلم للبرنامج:

قم بالربط بين كل من نواتج تعلم البرنامج والمقررات وفقاً للمستويات التالية:

(1 = مستوى التأسيس، 2 = مستوى الممارسة، 3 = مستوى متقدم).

نواتج التعلم للبرنامج										المقررات (رمز المقرر)	
القيم، الاستقلالية والمسؤولية		المهارات						المعرفة والفهم			
2ق	1ق	7م	6م	5م	4م	3م	2م	1م	2ع		1ع
	1				1	1		1	1	1	BL 101
	1	1	1	1		1		1	1	1	BL 260
1		1	1		1	1		1	1	1	BL 220
1	1		1		1			1	1	1	BL 211





نواتج التعلم للبرنامج											المقررات (رمز المقرر)
القيم، الاستقلالية والمسؤولية		المهارات							المعرفة والفهم		
2ق	1ق	7م	6م	5م	4م	3م	2م	1م	2ع	1ع	
		1			1	1	1	1	1	1	BL 233
	1			1		1			2	2	ISLS 341
	1	1	1	1	1		1	2		2	BL 230
1	2	1	1	1	2			2	2	2	BL 321
1	2	2	2	1		2		2	2	2	BL 361
1					2		1	2	2	2	ISLS333
	2			2		2			2	3	ISLS343
2	2	2	2	2		2	1	2	3	3	BL 323
2	2		2	2		2		3	3	3	BL 340
2					2	2		3	3	3	BL 472
2		2	2	2	2	3		3	3	3	BL 314
2	3	2	2	2		3	1	3	3	3	BL 322
3	3	2	3	3		3	2	3	3	3	BL 362
	3		3	3	2		2	3	3	3	BL 350
	3		3	3		3		3	3	3	BL 331
	3	3	3		3		2	3	3	3	BL 415
3	3			3	3	3		3	3	3	ISLS437
3	3			3	3			3	3	3	BL 412
	3	3	3	3	3				3	3	BL 463
3	3	3	3	3	3	3	2	3	3	3	BL 470
	3		3			3	2		3	3	BL 424
3			3		3	3	3	3	3	3	BL 432
3	3				3	3	3		3	3	BL 471
3	3			3	3	3	3	3	3	3	BL 491

\* يتم إضافة جدول منفصل لكل مسار (إن وجد).

## 5. استراتيجيات التعليم والتعلم المطبقة لتحقيق نواتج التعلم للبرنامج:

صف سياسات واستراتيجيات التعليم والتعلم متضمنة الأنشطة الصفية واللاصفية المناسبة لتحقيق نواتج التعلم المستهدفة في كل مجال

أولاً: المعرفة والفهم

استراتيجيات متنوعة، بما في ذلك على سبيل المثال لا الحصر:



• المحاضرات.

• العروض التوضيحية.

• خرائط الأفكار.

• العصف الذهني.

• المناقشات.

ثانياً: المهارات:

استراتيجيات متنوعة، بما في ذلك على سبيل المثال لا الحصر:

• التعلم التفاعلي.

• المحاضرات.

• التعلم الذاتي.

• العصف الذهني.

• الخرائط الذهنية.

• حل المشكلات.

• المناقشات.

• البحوث.

• العروض التقديمية.

ثالثاً: القيم والاستقلالية والمسئولية:

استراتيجيات متنوعة، بما في ذلك على سبيل المثال لا الحصر:

• التعلم الذاتي.

• العمل الجماعي.

• حل المشكلات.

• المحاكاة.

• البحوث.

• المناقشات.

• المحاكمات الصورية.

• دراسة الحالة.

#### 6. طرق تقويم نواتج التعلم للبرنامج:

صف أساليب وطرق التقويم المستخدمة (مباشرة، غير مباشرة) للتحقق من اكتساب الطلاب لنواتج التعلم المستهدفة في كل مجال ينبغي على البرنامج وضع خطة لتقويم نواتج التعلم على مستوى البرنامج (على أن تُغطى كل نواتج التعلم مرتين على الأقل في دورة البرنامج لمرحلة البكالوريوس، ويكتفى بمرّة واحدة في المراحل الأخرى).

#### طرق التقييم

غير المباشرة

المباشرة

<p>طرق تقييم متنوعة؛ ومنها:</p> <ul style="list-style-type: none"> <li>• الاختبارات الدورية والنصفية والنهائية.</li> <li>• تقييم العروض التقديمية.</li> <li>• تقييم المناقشات، والمشاركات، والواجبات، والمشاريع.</li> </ul>	<p>طرق تقييم غير مباشرة متعددة ومنها؛ استطلاعات رأي الطلاب في نهاية كل مقرر، استطلاعات رأي الخريجين، استطلاع الرأي لأصحاب العمل، استطلاع رأي لأعضاء هيئة التدريس، مقابلات تخرج الطلبة، إحصائيات التوظيف، ونسبة الخريجين الذين يدرسون في الخارج أو على مستوى الدراسات العليا.</p>
<p>طرق تقييم متنوعة؛ ومنها:</p> <ul style="list-style-type: none"> <li>• الاختبارات الدورية والنصفية والنهائية</li> <li>• تقييم العروض التقديمية</li> <li>• تقييم المناقشات، والمشاركات، والواجبات، والمشاريع.</li> <li>• تقييم البحوث.</li> </ul>	<p>طرق تقييم غير مباشرة متعددة ومنها؛ استطلاعات رأي الطلاب في نهاية كل مقرر، استطلاعات رأي الخريجين، استطلاع الرأي لأصحاب العمل، استطلاع رأي لأعضاء هيئة التدريس، مقابلات تخرج الطلبة، إحصائيات التوظيف، ونسبة الخريجين الذين يدرسون في الخارج أو على مستوى الدراسات العليا.</p>
<ul style="list-style-type: none"> <li>• تقييم العروض التقديمية</li> <li>• تقييم المشاركات، والواجبات، والمشاريع</li> <li>• التقييم الذاتي.</li> <li>• تقييم التدريب التعاوني</li> <li>• ملاحظة الأداء</li> </ul>	<p>طرق تقييم غير مباشرة متعددة ومنها؛ استطلاعات رأي الطلاب في نهاية كل مقرر، استطلاعات رأي الخريجين، استطلاع الرأي لأصحاب العمل، استطلاع رأي لأعضاء هيئة التدريس، مقابلات تخرج الطلبة، إحصائيات التوظيف، ونسبة الخريجين الذين يدرسون في الخارج أو على مستوى الدراسات العليا.</p>

## د. القبول والدعم الطلابي:

### 1. متطلبات القبول في البرنامج:

<ul style="list-style-type: none"> <li>• الحصول على شهادة الثانوية العامة بنسبة لا تقل عن 70%.</li> <li>• اجتياز اختبار إتقان اللغة الإنجليزية (TOEFL IBT) بدرجة 59، أو (IELTS) بدرجة 5.</li> <li>• تقدم الجامعة اختبار تحديد مستوى اللغة الإنجليزية لأولئك الذين لم يختبروا الاختبار الإنجليزي العالمي البريطاني والأمريكي.</li> <li>• يجب أن تفيد شهادة المتقدم بمحافظته على معايير السلوك الجيدة في دراسته الثانوية</li> <li>• يجب ألا يكون المتقدم للدراسة في البرنامج قد مضى على تخرجه من المدرسة الثانوية أكثر من خمس سنوات.</li> <li>• يجب أن تكون الحالة الصحية للمتقدم للدراسة بالبرنامج في حالة صحية تسمح له بالدراسة في البرنامج</li> <li>• يجب ألا يكون المتقدم للدراسة بالبرنامج مفصولاً من برامج أو مؤسسات تعليمية أخرى لأسباب أخلاقية</li> </ul>
---

### 2. برامج التوجيه والتهيئة للطلاب الجدد

(يكتفى فقط بذكر ما يخص الاحتياجات النوعية المقدمة لطلاب البرنامج وتختلف عما يقدم على المستوى المؤسسي)

البرنامج التعريفي للطلبة الجدد:



يتم تخصيص يوم تعريفى شامل للطلبة الجدد المتقدمين للدراسة بالبرنامج، وذلك عند بدء الفصل الدراسي، حيث يتم مقابلتهم من قبل إدارة الكلية وموظفيها وإدارة النادي القانوني بالكلية، ويتم اصطحابهم من قبل سعادة عميد الكلية ووكيل / وكيلة الكلية ورئيس القسم في جولة داخل الكلية للتعرف على القاعات الدراسية والمكتبة والمحكمة الصورية، والمرافق الصحية في الجامعة، وباقي التجهيزات المخصصة لخدمة منسوبي البرنامج من الطلبة والطالبات، فضلاً عن التجهيزات الخاصة لذوي الاحتياجات الخاصة، ويعقد لقاء لهم بحضور أعضاء هيئة التدريس، ويشمل البرنامج التوجيهي معلومات حول خدمات الدعم المختلفة، وخدمات الإرشاد الطلابي، واستراتيجيات التعلم، والدعم اللوجستي، وتتم الإجابة على استفسارات الطلاب.

#### أهداف وغايات البرنامج التوجيهي للطلاب الجدد:

تعريف الطلبة الجدد بالبرنامج بخدمات الكلية التي ستدعم أهدافهم التعليمية والشخصية (مثل المرافق المختلفة بالجامعة ومنها المكتبات وتكنولوجيا المعلومات والخدمات الأكاديمية والطلابية). لتسهيل الإرشاد الأكاديمي الأولي واختيار المواد وتسجيل المقررات.

#### محتويات البرنامج التوجيهي:

1. جولة في مبنى الكلية والجامعة.
2. التعريف بالحقوق والواجبات وأنظمة ولوائح الجامعة والكتيب الإرشادي.
3. جلسات إعلامية حول المنصات المختلفة التي سيستخدمها الطلاب أثناء دراستهم بما في ذلك التخصصات الأكاديمية والقبول والتسجيل، والمكتبة، واتحاد الطلاب، والأنشطة الرياضية، والنادي القانوني والمحكمة الصورية.
4. بعد الانتهاء من اليوم التوجيهي، يستمر تلقي الاستفسارات من خلال عمادة شؤون الطلاب والمتطوعين لمدة أسبوع يسمى بـ "أسبوع الترحيب بالمستجدين".

#### 3. خدمات الإرشاد (الأكاديمي، المهني، النفسي، الاجتماعي)

(يكتفى بذكر ما يخص الاحتياجات النوعية المقدمة لطلاب البرنامج وتختلف عما يقدم على المستوى المؤسسي)

يحظى منسوبي البرنامج بالعديد من الخدمات الأكاديمية والمهنية والنفسية والاجتماعية والصحية، فأما الخدمات الأكاديمية فتتم عن طريق الإرشاد الأكاديمي، بينما يتم تقديم باقي الخدمات (المهنية والنفسية والاجتماعية والصحية) من خلال المراكز المتخصصة بالجامعة، وذلك من خلال مركز دعم التعليم، ومركز المهنة والخريجين، كما هو موضح أدناه.

#### خدمات الإرشاد الأكاديمي:

يخصص لكل مجموعة طلاب مرشدًا أكاديميًا يتولى كل ما يحتاجونه من إرشاد أكاديمي، علمًا بأن المرشدين الأكاديميين هم أعضاء هيئة التدريس المتفرغين بالبرنامج، ويكون متوسط عدد الطلاب المخصصين لكل مرشد أكاديمي حوالي 20 طالب، ويتمحور دور المرشد الأكاديمي في تزويد الطلاب بالتوجيه التربوي والتعليمي والأكاديمي فيما يتعلق بخططهم الدراسية، والتوصية بالمقررات المناسبة لكل طالب، ومتابعة تقدمهم الدراسي، ومعرفة المشكلات التي قد تواجه الطلاب والعمل على حلها ومعالجتها بالطريقة المناسبة وفق سياسات البرنامج.

#### خدمات الإرشاد المهني والنفسي:

#### الإرشاد المهني:

يساعد مركز المهنة والخريجين في تقديم التدريب التعاوني للطلاب، وكذلك التدريب الداخلي. كما ينظم ما يسمى بيوم المهنة، حيث تتم استضافة أصحاب الأعمال والشركات والمؤسسات المعنية إلى الحرم الجامعي لمقابلة الطلاب، والتنسيق لإيجاد فرص عمل مناسبة فور التخرج، كما تجري جلسات إرشاد مهني فردية وجماعية على مدار العام.





#### الإرشاد الاجتماعي والنفسي:

يوجد بمركز دعم التعليم بجامعة الأعمال والتكنولوجيا أخصائي دعم التعليم مؤهل لتقديم المساعدة للطلاب في المسائل النفسية، والعاطفية والشخصية، ويعمل أخصائي دعم التعليم بالمركز على تمكين الطالب من الحصول على الوعي الذاتي، وكذلك رفع الوعي بوضعه الحالي وإمكاناته من أجل اتخاذ قرارات صائبة، وتحقيق أهداف العملية الإرشادية، فإذا كان الطالب يواجه أي صعوبات أو مشاكل تؤثر في الحياة والأداء الدراسي، فإن أخصائي دعم التعليم هو شخص مؤهل مهنيًا لمساعدة الطالب على مواجهة جميع العقبات بسرية تامة، تتضمن مهامه: مساعدة الطلبة لتحقيق التوافق مع الحياة الجامعية، مساعدة الطالب في تحليل ومعرفة حالته وإرشاده إلى الخطوات المناسبة لحل مشاكله والصعوبات التي تواجهه، توفير الاستشارات الفردية اللازمة (نفسية، اجتماعية، مهنية، أكاديمية) التي تساهم في حل مشاكل الطالب.

#### 4. الدعم الخاص

(المتعثرين دراسيًا، الأشخاص ذوي الإعاقة، الموهوبون.....)

#### دعم الطلبة ذوي المعدلات الدراسية المنخفضة:

يقدم مركز دعم التعليم الدعم والمتابعة للطلبة من ذوي المعدل الدراسي المنخفض (2 من 5) عن طريق التواصل مع الطلاب والطالبات في بداية كل فصل دراسي أو في حال حصول الطالب على إنذار أكاديمي، ويقوم المركز بإرسال رسائل نصية لحث الطلاب على زيارة المركز والحصول على الدعم المناسب من قبل أخصائي دعم التعليم؛ حيث يتم تحديد أسباب انخفاض الأداء الأكاديمي للطلاب والعمل معه على وضع خطة لتحسين أدائه الدراسي، كما يقوم المركز بالتنسيق مع مسؤولي شؤون الطلاب بالكليات لعمل ورش عمل جماعية تهدف إلى رفع مستوى أداء الطالب الدراسي.

#### دعم الطلبة ذوي الاحتياجات الخاصة:

تقدم جامعة الأعمال والتكنولوجيا آلية موحدة لدعم الطلبة ذوي الاحتياجات الخاصة، بما في ذلك طلبة برنامج بكالوريوس القانون، وتوفر لهم كافة وسائل الدعم من حيث المرافق والخدمات التي توفرها لهم بتوفير المصاعد والممرات الخاصة، وكذلك وسائل دعم وتسهيل تعلمهم؛ حيث يقدم مركز دعم الطلاب بالجامعة كافة متطلبات الدعم اللازمة للحالات الخاصة، لإيجاد بيئة تعليمية مناسبة وملائمة للأشخاص ذوي الاحتياجات الخاصة من خلال تأمين وسائل تعليمية متعددة، وتعيين متخصصين في مركز دعم التعليم لتوفير كل التسهيلات المطلوبة، كما يوجد متخصصون جاهزون لتقديم أية تجهيزات أو مساعدات للطلاب.

يقع مركز دعم التعليم في قسم الطلاب بذهبان في مبنى عمادة شؤون الطلاب - خلف مطعم الجامعة، وفي قسم الطالبات -

**الكورنيش: جوار مكتب عميدة كلية إدارة الأعمال.**

وللاستفسار، أو تحديد موعد، يمكن للطلبة الاتصال بأحد متخصصي الدعم التعليمي:

الرقم الموحد: 920000490

قسم الطلاب - ذهبان: 0122159243- 0122159205

**قسم الطالبات - الكورنيش: 0122326646- 0122326857**

أوقات الدوام: من الساعة 8:30 ص وحتى الساعة 4:00 عصر أ.

هـ. هيئة التدريس والموظفون:



## 1. الاحتياجات من هيئة التدريس والإداريين والفنيين.

العدد المطلوب			المتطلبات والمهارات الخاصة (إن وجدت)	التخصص		المرتبة العلمية
المجموع	إناث	ذكور		الدقيق	العام	
1	0	1	إجادة اللغتين العربية والإنجليزية	القانون الإداري	القانون العام	أستاذ
2	1	1	إجادة اللغتين العربية والإنجليزية	القانون الجنائي	القانون العام	أستاذ مشارك
1	0	1	إجادة اللغتين العربية والإنجليزية	القانون الدولي الخاص	القانون الخاص	أستاذ مساعد
						محاضر
						معيد
						الفنيون ومساعدو المعامل
						الطاقم الإداري
						أخرى (حدد)

## و. مصادر التعلم والمرافق والتجهيزات:

### 1. مصادر التعلم

المصادر التي يحتاجها البرنامج (الكتب، المراجع، مصادر التعلم الإلكترونية، مواقع الإنترنت .... الخ).

تتوفر بالبرنامج مصادر التعلم التي تدعم العملية التعليمية وتضمن تحقيق نواتج التعلم، كما يسعى البرنامج باستمرار لتطوير مصادر التعلم بما يواكب التطورات القانونية المستمرة، ومن الإجراءات المقترحة لتطوير مصادر التعلم بالبرنامج:

- دعم المكتبة باستمرار بالكتب والمراجع ذات العلاقة بتخصص القانون باللغتين العربية والإنجليزية.
- إتاحة القنوات الإلكترونية للطلاب والطالبات للاطلاع على المكتبات الإلكترونية ذات العلاقة بتخصص البرنامج.
- متابعة لجنة تطوير المناهج بالكلية للمقررات لمراجعة مدى ملائمة وتوفير الكتب والمراجع الخاصة بها.
- توزيع استبانة لأعضاء هيئة التدريس والطلبة بنهاية كل فصل دراسي لمعرفة مدى ملائمة المراجع.

### 2. المرافق والتجهيزات

(المكتبات، المعامل، القاعات الدراسية .... الخ)

تتوفر بالبرنامج مرافق وتجهيزات كافية للدراسة والبحث العلمي، بما يتلاءم مع إدارة العملية التعليمية:

- تتوفر بالبرنامج بشطريه القاعات الدراسية الكافية جيدة التهوية والمزودة بأحدث التقنيات لإدارة المحاضرة بسهولة ويسر.
- مكتبة الجامعة كافية في ذاتها وتلبي الاحتياجات الاعتيادية للطلبة بشكل جيد، وعناوين الكتب ونسبتها لعدد الطلاب جيدة.

- تتوفر تقنيات حاسوبية حديثة وبقدر كافٍ لتلبية احتياجات البرنامج في دعم عملية الوصول إلكترونياً للمواد المرجعية.
- تتوفر قاعات مناسبة للاجتماعات وحضور اللقاءات وورش العمل بشطري البرنامج بما يتلاءم مع حاجة البرنامج.
- تتوفر بشطري البرنامج أماكن استراحة للطلاب والطالبات وكافتيريا ونادي، ويوجد حضانه للأطفال بشطر الطالبات.

### 3. الإجراءات المتبعة لضمان تو افرينة صحية وأمنة (طبقاً لطبيعة البرنامج).

تم تصميم وبناء جميع المرافق في شطري البرنامج وفقاً لمتطلبات معايير السلامة والصحة، مع الدعم المناسب لمصلحة الطلبة والموظفين من ذوي الاحتياجات الخاصة، مثل المنحدرات والمصاعد ودورات المياه الخاصة ومواقف السيارات المحجوزة، كما توجد عيادة طبية لتقديم الخدمات الصحية العاجلة للطلبة، ويوجد نادي رياضي بكل شطر من الشطرين به من الألعاب والتجهيزات والتدريبات ما يكفل توفير بيئة صحية لطلبة البرنامج، وتوجد حضانه أطفال بشطر الطالبات لرعاية الأطفال المصاحبين للموظفات وللطالبات أثناء دراستهن بالبرنامج.

## ز. ضمان جودة البرنامج:

### 1. نظام ضمان الجودة في البرنامج.

ضع الرابط الإلكتروني لدليل نظام ضمان الجودة.

### اضغط هنا للاطلاع على دليل نظام ضمان الجودة

### 2. إجراءات مراقبة جودة مقررات البرنامج التي تُدرّس من خلال أقسام علمية أخرى.

- الغرض من إجراءات مراقبة جودة البرنامج هو التحقق من أن نظام ضمان جودة البرنامج يتم تنفيذه بشكل جيد، وتحديد الممارسات الجيدة وتقييم ومقارنة مؤشرات الأداء الرئيسية.
- تم مراقبة جودة البرنامج على مستويين: مستوى الكلية من خلال لجنة الجودة بالكلية ومستوى الجامعة من خلال وكالة الجامعة للجودة والتطوير.
- تتمثل إجراءات المراقبة في الخطوات التالية :
- المعيار الداخلي: تتم مقارنة مؤشرات الأداء الرئيسية للمقرر بمؤشرات الأداء الرئيسية للمقررات الأخرى داخل البرنامج .
  - المعيار الخارجي: يتم قياس مؤشرات الأداء الرئيسية للمقرر بما عليه الحال في البرامج المماثلة في الجامعات الأخرى داخل المملكة العربية السعودية وعلى الصعيد الدولي.
  - تحليل الفجوات: يتم إجراؤه على مستوى الكلية والجامعة لتحديد نقاط القوة والضعف في المقرر .
  - خطة العمل: يتم تسليط الضوء على أوجه القصور وشرحها، ويتم اقتراح إجراءات التحسين في تقرير خطة العمل.

### 3. الإجراءات المتبعة للتأكد من تحقيق التكافؤ بين المقرر الرئيس للبرنامج (بشطره: طلاب، طالبات) وبقية الفروع الأخرى (إن وجدت).

يتبع البرنامج آلية موحدة في كل من شطر الطلاب وشطر الطالبات، ويضمن تحقيق التكافؤ بين الشطرين؛ من خلال مجموعة من الإجراءات يتمثل أهمها في: اتخاذ كافة القرارات المتعلقة بالعملية التعليمية من خلال مجلس قسم القانون والذي يضم في عضويته كل أعضاء هيئة التدريس بالشطرين، اعتماد توصيف مقرر موحد لكل المقررات، ومادة علمية





موحدة تدرس بالشطرين، وتعيين منسق لكل مقرر يهتم بالتنسيق في تدريس المقررات بين شطري البرنامج لضمان توحيد نواتج التعلم، كما يتابع التزام أساتذة المقررات بقياس موحد لمخرجات التعلم بالشطرين وذلك من خلال توحيد نموذج الموافقة على الاختبار ونموذج قياس مخرجات تعلم المقرر في الشطرين، كما يعتمد البرنامج تشكيل اللجان المشتركة بين الشطرين بما يضمن تنفيذ المهام الأكاديمية وكذلك تنفيذ الأنشطة الصفية واللاصفية بالتكافؤ بين الشطرين، وتتم متابعة أعمال المنسقين من خلال إدارة البرنامج، كما تتم مراقبة الالتزام بتوحيد مخرجات ونواتج التعلم من خلال رئيس القسم حيث يلزم الحصول على موافقته المسبقة على الاختبارات النصفية والنهائية للمقررات، ويستلزم لمنح موافقته تكافؤ أسئلة الاختبار لكل مقرر بين شطري الكلية، والتأكد من توحيد قياس مخرجات التعلم.

#### 4. خطة البرنامج في قياس نواتج التعلم على مستوى البرنامج

خطة قياس مخرجات تعلم البرنامج لأربع سنوات:					
التقييم غير المباشر		المستوى المستهدف لكل وسيلة قياس	وسائل التقييم المستخدمة لتحقيق المخرجات	المقررات التي سيتم استخدامها لتقييم مخرجات البرنامج	مخرجات تعلم البرنامج
المستوى المستهدف	وسائل التقييم				
70% تتحقق بأن يقيم 70% من الطلاب البرنامج بمعدل 4 و5 (وفق مقياس من 1 إلى 5)	<ul style="list-style-type: none"> <li>التقرير السنوي للبرنامج.</li> <li>نتائج استبانات تقييم المقررات</li> <li>تقييم جهات التدريب التعاوني للطلاب</li> <li>استبانات الخريجين</li> <li>استبانات أسباب العمل</li> </ul>	متوسط درجات الطلاب في المقررات التي تم تعيينها لتحقيق مخرجات تعلم البرنامج باستخدام التقييم القائم على تحقيق مستوى مستهدف 70% لمخرجات تعلم المقررات.	<ul style="list-style-type: none"> <li>اختبارات دورية</li> <li>اختبار نصفي</li> <li>اختبار نهائي</li> <li>تكليف</li> </ul>	<ul style="list-style-type: none"> <li>القواعد والنظريات الفقهية (ISLS 343) مخرج (1-1)</li> <li>العقود المدنية (BL 323) مخرج (1-1)</li> <li>القانون الدولي الخاص (BL 472) مخرج (1-1) / (4-1)</li> </ul>	1ع يصف المبادئ والنظريات القانونية الأساسية للأنظمة القانونية السارية.
			متوسط درجات الطلاب في المقررات التي تم تعيينها لتحقيق مخرجات تعلم البرنامج باستخدام التقييم القائم على تحقيق مستوى مستهدف 70% لمخرجات تعلم المقررات.	<ul style="list-style-type: none"> <li>اختبارات دورية</li> <li>اختبار نصفي</li> <li>اختبار نهائي</li> <li>تكليف</li> </ul>	<ul style="list-style-type: none"> <li>العقود المدنية (BL 323) مخرج (3-1 / 2-1)</li> <li>الإثبات المدني (BL 322) مخرج (2-1)</li> <li>القانون الدولي الخاص (BL 472) مخرج (2-1) / (3-1)</li> </ul>
70% تتحقق بأن يقيم 70% من الطلاب البرنامج بمعدل 4	<ul style="list-style-type: none"> <li>التقرير السنوي للبرنامج.</li> <li>نتائج استبانات</li> </ul>	متوسط درجات الطلاب في المقررات التي تم تعيينها لتحقيق مخرجات تعلم البرنامج باستخدام التقييم القائم على تحقيق مستوى مستهدف 70% لمخرجات تعلم المقررات.	<ul style="list-style-type: none"> <li>اختبارات دورية</li> <li>اختبار نصفي</li> <li>اختبار نهائي</li> <li>تكليف</li> </ul>	<ul style="list-style-type: none"> <li>القانون الدولي الخاص (BL 472) مخرج (1-2).</li> <li>الأوراق التجارية والإفلاس (BL 314) مخرج (1-2)</li> </ul>	1م يقيم إمكانية تطبيق القوانين ذات الصلة لحل المشاكل القانونية في واحدة أو أكثر من الجهات القضائية.

5 و (وفق مقياس من 1 إلى 5)	تقييم المقررات • تقييم جهات التدريب التعاوني للطلاب • استبانات الخريجين • استبانات أرباب العمل	مستوى مستهدف 70% لمخرجات تعلم المقررات.		<ul style="list-style-type: none"> <li>الإثبات المدني (BL 322) مخرج (1-2)</li> <li>الموارث والوصايا (ISLS 437) مخرج (1-2) / 2-2 (3-2 /</li> </ul>		
		متوسط درجات الطلاب في المقررات التي تم تعيينها لتحقيق مخرجات تعلم البرنامج باستخدام التقييم القائم على تحقيق مستوى مستهدف 70% لمخرجات تعلم المقررات.	<ul style="list-style-type: none"> <li>اختبارات دورية</li> <li>اختبار نصفي</li> <li>اختبار نهائي</li> <li>تكليف</li> <li>التقرير التعاوني (نموذج التقييم)</li> </ul>	<ul style="list-style-type: none"> <li>القضاء الإداري (BL 432) مخرج (2-2)</li> <li>إجراءات التنفيذ القضائي (BL471) مخرج (3-2)</li> <li>البحث والتدريب التعاوني (BL491) مخرج (1-2) / 4-2 / 5-2</li> </ul>	قيم تقييماً نقدياً الآراء القانونية المختلفة توصلاً للرأي المنطقي المناسب لحل القضايا.	م 2
70% تتحقق بأن يقيم 70% من الطلاب البرنامج بمعدل 4 و (وفق مقياس من 1 إلى 5)	التقرير السنوي للبرنامج. • نتائج استبانات تقييم المقررات • تقييم جهات التدريب التعاوني للطلاب • استبانات الخريجين • استبانات أرباب العمل	متوسط درجات الطلاب في المقررات التي تم تعيينها لتحقيق مخرجات تعلم البرنامج باستخدام التقييم القائم على تحقيق مستوى مستهدف 70% لمخرجات تعلم المقررات.	<ul style="list-style-type: none"> <li>اختبارات دورية</li> <li>اختبار نصفي</li> <li>اختبار نهائي</li> <li>تكليف</li> </ul>	<ul style="list-style-type: none"> <li>الأوراق التجارية والإفلاس (BL 314) مخرج (3-2)</li> <li>الإثبات المدني (BL322) مخرج (3-2)</li> <li>الإثبات الجنائي (BL362) مخرج (3-2)</li> <li>الحقوق العينية (BL424) مخرج (2-2)</li> </ul>	يقيم النصوص القانونية والسياسات واللوائح.	م 3
		متوسط درجات الطلاب في المقررات التي تم تعيينها لتحقيق مخرجات تعلم البرنامج باستخدام التقييم القائم على تحقيق مستوى مستهدف 70% لمخرجات تعلم المقررات.	<ul style="list-style-type: none"> <li>اختبارات دورية</li> <li>اختبار نصفي</li> <li>اختبار نهائي</li> <li>تكليف</li> </ul>	<ul style="list-style-type: none"> <li>حقوق الملكية الفكرية (BL415) مخرج (3-2)</li> <li>الموارث والوصايا (ISLS 437) مخرج (2-2) / 3-2</li> <li>الحقوق العينية (BL424) مخرج (2-2)</li> </ul>	يحلل القضايا النظرية والعملية النظرية والعملية ومفاهيمها المختلفة في ضوء التطورات القانونية.	م 4
		متوسط درجات الطلاب في المقررات التي تم تعيينها لتحقيق مخرجات تعلم البرنامج باستخدام التقييم القائم على تحقيق مستوى مستهدف 70% لمخرجات تعلم المقررات.	<ul style="list-style-type: none"> <li>اختبارات دورية</li> <li>اختبار نصفي</li> <li>اختبار نهائي</li> <li>تكليف</li> </ul>	<ul style="list-style-type: none"> <li>الإثبات الجنائي (BL362) مخرج (4-2)</li> <li>القانون الدولي العام (BL350) مخرج (3-2)</li> <li>العقود الإدارية (BL 331) مخرج (3-2)</li> </ul>	يصيغ المستندات القانونية المكتوبة المناسبة صياغة قانونية سليمة.	م 5

		متوسط درجات الطلاب في المقررات التي تم تعيينها لتحقيق مخرجات تعلم البرنامج باستخدام التقييم القائم على تحقيق مستوى مستهدف 70% لمخرجات تعلم المقررات.	<ul style="list-style-type: none"> <li>• اختبارات دورية</li> <li>• اختبار نصفي</li> <li>• اختبار نهائي</li> <li>• تكليف</li> </ul>	<ul style="list-style-type: none"> <li>• القانون الدولي العام (BL350) مخرج (3-2)</li> <li>• العقود الإدارية (BL 331) مخرج (3-2)</li> <li>• الإجراءات الجنائية (BL463) مخرج (2-2)</li> <li>• قانون المرافعات (BL470) مخرج (4-2)</li> </ul>	<ul style="list-style-type: none"> <li>• يستخدم قواعده البيانات والمصادر القانونية بكفاءة للعثور على الحلول القانونية المناسبة للقضايا.</li> </ul>	م 6
		متوسط درجات الطلاب في المقررات التي تم تعيينها لتحقيق مخرجات تعلم البرنامج باستخدام التقييم القائم على تحقيق مستوى مستهدف 70% لمخرجات تعلم المقررات.	<ul style="list-style-type: none"> <li>• اختبارات دورية</li> <li>• اختبار نصفي</li> <li>• اختبار نهائي</li> <li>• تكليف</li> </ul>	<ul style="list-style-type: none"> <li>• قانون المرافعات (BL470) مخرج (4-2)</li> <li>• الإجراءات الجنائية (BL463) مخرج (2-2)</li> <li>• حقوق الملكية الفكرية (BL415) مخرج (4-2)</li> </ul>	<ul style="list-style-type: none"> <li>• يظهر القدرة على توصيل الأفكار شفهيًا وكتابيًا بطريقة فعالة لإقناع الآخرين.</li> </ul>	م 7
70% تتحقق بأن يقيم 70% من الطلاب البرنامج بمعدل 4 و5 (وفق مقياس من 1 إلى 5)	<ul style="list-style-type: none"> <li>• التقرير السنوي للبرنامج</li> <li>• نتائج استبانات تقييم المقررات</li> <li>• تقييم جهات التدريب التعاوني للطلاب</li> <li>• استبانات الخريجين</li> <li>• استبانات أرباب العمل</li> </ul>	متوسط درجات الطلاب في المقررات التي تم تعيينها لتحقيق مخرجات تعلم البرنامج باستخدام التقييم القائم على تحقيق مستوى مستهدف 70% لمخرجات تعلم المقررات.	<ul style="list-style-type: none"> <li>• اختبارات دورية</li> <li>• اختبار نصفي</li> <li>• اختبار نهائي</li> <li>• تكليف</li> <li>• التقرير التعاوني (نموذج التقييم)</li> </ul>	<ul style="list-style-type: none"> <li>• الحقوق العينية (BL424) مخرج (1-3)</li> <li>• إجراءات التنفيذ القضائي (BL471) مخرج (1-3)</li> <li>• البحث والتدريب التعاوني (BL491) مخرج (3-3 / 2-3 / 1-3)</li> </ul>	<ul style="list-style-type: none"> <li>• يظهر القدرة على المساهمة والتعاون مع أفراد مختلفين في مختلف البيئات القانونية.</li> </ul>	ق 1
		متوسط درجات الطلاب في المقررات التي تم تعيينها لتحقيق مخرجات تعلم البرنامج باستخدام التقييم القائم على تحقيق مستوى مستهدف 70% لمخرجات تعلم المقررات.	<ul style="list-style-type: none"> <li>• اختبارات دورية</li> <li>• اختبار نصفي</li> <li>• اختبار نهائي</li> <li>• تكليف</li> <li>• التقرير التعاوني (نموذج التقييم)</li> </ul>	<ul style="list-style-type: none"> <li>• العقود التجارية وعمليات البنوك (BL412) مخرج (1-3)</li> <li>• القضاء الإداري (BL432) مخرج (1-3)</li> <li>• البحث والتدريب التعاوني (BL491) مخرج (3-3 / 2-3)</li> </ul>	<ul style="list-style-type: none"> <li>• يظهر مهارات التفاوض الفعال مع الأطراف الأخرى، والالتزام بالمبادئ والقواعد الأخلاقية للمهن القانونية.</li> </ul>	ق 2

### 5. تقويم جودة البرنامج

مجالات التقويم	مصدر التقويم	طريقة التقويم	توقيت التقويم
قيادة وفعالية البرنامج	أرباب العمل	استبانة/ لقاءات	نهاية كل فصل دراسي

مجالات التقويم	مصدر التقويم	طريقة التقويم	توقيت التقويم
فعالية التدريس والتقويم	الخريجين	استبانة/ لقاءات	نهاية كل فصل دراسي
	لجنة الجودة	مؤشرات الأداء الرئيسية للبرنامج	نهاية العام الدراسي
	اللجنة الاستشارية للبرنامج	مناقشات اللجنة وتقارير عملها	عند الحاجة بحد أدنى مرة واحدة كل عام جامعي
مصادر التعلم	الرأي المستقل	مراجعة الخبراء الخارجيين لتوصيف البرنامج، وتوصيف المقررات، تقارير المقررات، التقارير السنوية للبرنامج.	مرة كل أربع سنوات
	الطلبة	الاستبانات	نهاية الفصل الدراسي
	أعضاء هيئة التدريس	مراجعة الأقران	مرة واحدة في عامين دراسيين
الخدمات الشراكات	لجنة الجودة	مراجعة ملفات المقرر الدراسي وتقارير المقرر الدراسي	نهاية الفصل الدراسي
	الطلبة	الاستبانات	نهاية الفصل الدراسي
	اللجنة الاستشارية للبرنامج	مناقشات اللجنة وتقارير عملها	عند الحاجة بحد أدنى مرة واحدة كل عام جامعي

مجالات التقويم: (قيادة البرنامج، فعالية التدريس والتقويم، مصادر التعلم، الخدمات، الشراكات ... الخ).  
مصدر التقويم: (الطلاب، الخريجون، هيئة التدريس، قيادات البرنامج، الإداريين، الموظفين، المراجع المستقل ... الخ).  
طريقة التقويم: (استطلاعات الرأي، المقابلات، الزيارات ... الخ).  
توقيت التقويم: (بداية الفصل الدراسي، نهاية العام الأكاديمي ... الخ).

## 6. مؤشرات قياس أداء البرنامج

الفترة الزمنية لتحقيق مؤشرات الأداء المستهدفة (....) عام.

م	الرمز	مؤشر الأداء	المستوى المستهدف	طرق القياس	توقيت القياس
1	KPI-P-01	تقويم الطلاب لجودة خبرات التعلم بالبرنامج	70%	استبانة خبرة الطالب.	نهاية كل فصل دراسي
2	KPI-P-02	تقييم الطلاب لجودة المقررات.	70%	استبانات تقييم المقررات.	نهاية كل فصل دراسي

م	الرمز	مؤشر الأداء	المستوى المستهدف	طرق القياس	توقيت القياس
3	KPI-P-03	معدل التخرج بالوقت المحدد.	70%	نسبة طلاب البكالوريوس الذين أكملوا البرنامج في الحد الأدنى من المدة المقررة لكل دفعة.	نهاية كل عام جامعي
4	KPI-P-04	معدل استبقاء طلاب السنة الأولى	70%	النسبة المئوية لطلاب السنة الأولى الذين يستمرون في البرنامج للعام التالي إلى إجمالي عدد طلاب السنة الأولى في نفس السنة.	نهاية كل عام جامعي
5	KPI-P-05	مستوى أداء الطلاب في الاختبارات المهنية أو الوطنية.	لا ينطبق	لا ينطبق	لا ينطبق
6	KPI-P-06	توظيف الخريجين والتحاقهم ببرامج الدراسات العليا.	70%	النسبة المئوية لخريجي البرنامج الذين توظفوا خلال 12 شهراً من تخرجهم، أو الذين التحقوا بالدراسات العليا خلال السنة الأولى من تخرجهم.	نهاية كل عام جامعي
7	KPI-P-07	تقويم جهات التوظيف لكفاءة خريجي البرنامج.	70%	استبانة تقييم جهات التوظيف لكفاءة خريجي البرنامج.	نهاية كل عام جامعي
8	KPI-P-8	نسبة الطلاب إلى هيئة التدريس	30-1	إجمالي عدد الطلاب إلى إجمالي أعضاء هيئة التدريس بدوام كامل.	نهاية كل عام جامعي
9	KPI-P-9	النسبة المئوية للنشر العلمي لأعضاء هيئة التدريس.	50%	النسبة المئوية لأعضاء هيئة التدريس بدوام كامل الذين نشروا بحثاً واحداً على الأقل خلال سنة إلى إجمالي أعضاء هيئة التدريس.	نهاية كل عام جامعي
10	KPI-P-10	معدل البحوث المنشورة لكل عضو هيئة تدريس.	7 بحوث	إجمالي عدد البحوث المحكمة أو المنشورة إلى إجمالي عدد أعضاء هيئة التدريس.	نهاية كل عام جامعي



م	الرمز	مؤشر الأداء	المستوى المستهدف	طرق القياس	توقيت القياس
11	KPI-P-11	معدل الاقتباسات في المجالات المحكمة لكل عضو هيئة تدريس.	30%	متوسط عدد الاقتباسات في المجالات المحكمة من البحوث العلمية المنشورة.	نهاية كل عام جامعي

\* بما في ذلك المؤشرات المطلوبة من المركز الوطني للتقويم والاعتماد الأكاديمي.

### ج. اعتماد التوصيف:

مجلس الكلية	جهة الاعتماد:
UBT/ JCL/ CC.M/02/22-23	رقم الجلسة:
2022/11/16 م.	تاريخ الجلسة:

